

ОБОСОБЛЕННОЕ СТРУКТУРНОЕ ПОДРАЗДЕЛЕНИЕ
ГНБУ «АКАДЕМИЯ НАУК РЕСПУБЛИКИ ТАТАРСТАН»
«ИНСТИТУТ АРХЕОЛОГИИ ИМЕНИ А.Х. ХАЛИКОВА
АКАДЕМИИ НАУК РЕСПУБЛИКИ ТАТАРСТАН»

Документация,
содержащая результаты исследований, в соответствии с которыми
определяется наличие или отсутствие объектов культурного наследия,
включенных в реестр, выявленных объектов культурного наследия либо
объектов, обладающих признаками объекта культурного наследия, на
земельных участках, подлежащих воздействию земляных, строительных,
мелиоративных, хозяйственных работ, работ по использованию лесов и иных
работ по объекту «Обустройство скважин Ромашкинского месторождения
НГДУ "Лениногорскнефть", 2 этап», расположенному в Альметьевском,
Лениногорском муниципальных районах
Республики Татарстан.

Директор
Института археологии
им. А.Х.Халикова АН РТ
А.Г.Ситдилов
« » 2016 г.



Казань – 2016 г.

Аннотация

Документация, содержащая результаты исследований, в соответствии с которыми определяется наличие или отсутствие объектов культурного наследия, включенных в реестр, выявленных объектов культурного наследия либо объектов, обладающих признаками объекта культурного наследия, на земельных участках, подлежащих воздействию земляных, строительных, мелиоративных, хозяйственных работ, работ по использованию лесов и иных работ по объекту «Обустройство скважин Ромашкинского месторождения НГДУ "Лениногорскнефть", 2 этап», расположенному в Альметьевском, Лениногорском муниципальных районах Республики Татарстан

Документация состоит из 30 стр.: текст – 18 стр., иллюстрации -10 стр., приложения – 2 стр.

Ключевые слова: Республика Татарстан, Лениногорский муниципальный район, Альметьевский муниципальный район, обследование земельных участков, объекты культурного наследия.

Исследования на территории объекта проектируемого строительства «Обустройство скважин Ромашкинского месторождения НГДУ "Лениногорскнефть", 2 этап» в Лениногорском и Альметьевском муниципальных районах Республики Татарстан проводились осенью 2016 г.

Исследования носили разведочный характер. Цель работ – получение информации о наличии или отсутствии на территории проектируемого объекта строительства объектов культурного наследия.

Площадь запрашиваемых под строительство и обследованных участков 1,06 га. В результате проведенных исследований объекты культурного наследия не выявлены.

Содержание

Введение	4
Краткие природно-географические характеристики района	6
Методика исследований	6
Историко-археологическая справка по району исследований	9
Описание проведённых исследований	14
Заключение	16
Литература	17
Список иллюстраций	18
Иллюстрации	19
Приложения	29

Введение

Объектом обследования были земельные участки, отводимые под проектируемое строительство объекта «Обустройство скважин Ромашкинского месторождения НГДУ "Лениногорскнефть", 2 этап» в Лениногорском и Альметьевском муниципальных районах Республики Татарстан.

Основаниями для проведения обследования земельного участка являются Федеральный закон «Об объектах культурного наследия (памятниках истории и культуры) народов Российской Федерации» (№ 73-ФЗ от 25.06.2002 г.), «Положение о государственной историко-культурной экспертизе» (Постановление Правительства РФ от 15.07.2009 г. № 569), действующая «Инструкция о порядке учета, обеспечения сохранности, содержания, использования и реставрации недвижимых памятников истории и культуры» (Приказ Министерства культуры СССР от 13.05.1986 г. № 203), «Положение о порядке проведения археологических полевых работ и составления научной отчетной документации», утвержденного постановлением Бюро Отделения историко-филологических наук РАН от 27.11.2013 г. № 85.

Исходными данными для проведения историко-культурных и полевых изысканий являлись техническое задание к договору с прилагаемым ситуационным планом земельного участка (рис. 2,3).

Заказчиком изыскательских работ является ПАО «Татнефть». Финансирование работ осуществлялось за счет средств заказчика строительства.

Целью работ являлось получение информации о наличии или отсутствии на территории проектируемого объекта строительства объектов культурного наследия. В задачи работ также входили определение степени изученности территории и его историко-культурного потенциала, подготовка материалов для последующей историко-культурной экспертизы испрашиваемого земельного участка.

Работы проводились в три этапа: предварительные работы, включая архивно-библиографические изыскания по территории обследования; полевые исследования; обработка полученных материалов и составление отчетной документации.

Натурные работы проведены в августе 2016 г. на основании Открытого листа № 1560, выданного Министерством культуры Российской Федерации на имя Пигарёва Е.М.

В ходе полевых работ были обследованы земельные участки общей площадью 1,06 га, запрашиваемые под проектируемое строительство объекта «Обустройство скважин Ромашкинского месторождения НГДУ "Ленингорскнефть", 2 этап» в соответствии с техзаданием к договору и картографическим материалом, предоставленным заказчиком (рис. 2,3).

В составе проекта линейные объекты общей протяженностью - 1065 м, ширина землеотвода – 10 м. В ходе работ осуществлено визуальное обследование земельных участков, заложено 2 шурфа – площадью 2 кв.м.

По результатам проведенных исследований земельного участка, отводимого под проектируемое строительство, объекты культурного наследия не выявлены.

Природно-географические характеристики территории проведения работ

Земельные участки, планируемые к хозяйственному освоению по проекту строительства «Обустройство скважин Ромашкинского месторождения НГДУ "Ленингорскнефть", 2 этап» расположены в Восточном Закамье. Это наиболее возвышенная область республики с выраженной асимметричностью рельефа. Наиболее спокойным рельефом отличается прикамская часть, особенно в междуречье Ика и Белой. На юге Восточного Закамья рельеф определяется Бугульминским, а на западе — Шугуровским плато, которые в свою очередь перерезаются или окаймляются глубокими и не особенно широкими долинами рек Шешма, Большой Зай, Ик, Мензеля, Мелля и др. В прошлом это была сильно облесенная область, о чем свидетельствует массовое сохранение лесных останцев, особенно на возвышенных местах Бугульминского и Шугуровского плато. В отношении древнего заселения относительно удобными были лишь придолинные районы Камы, Ика, Белой и некоторых их притоков, где и известны отдельные археологические памятники. Значительная высотность и залесенность региона препятствовали его освоению в эпоху камня.

Методика исследований

На стадии предварительных работ были получены и проанализированы исходные данные для организации работ, осуществлено ознакомление с заданием к договору, с техническими характеристиками проектируемого объекта, с его местонахождением. По территории обследования осуществлен дополнительный сбор и анализ сведений из опубликованной историко-краеведческой и археологической литературы начиная с конца XIX в., а также часть опубликованных документов XVI-XVIII вв.

В ходе предварительных работ также привлекались электронные ресурсы, в частности, сайты муниципальных образований, где в первую очередь просматривались разделы, посвященные истории и объектам

культурного наследия. В ходе работ осуществлялось привлечение и изучение дополнительных картографических материалов, в частности, карты Республики Татарстан в масштабах 1:200000 и 1:100000. Для анализа территории привлекалась программа SASPlanet.

Полученные в результате архивно-библиографических изысканий историко-культурные сведения в кратком виде представлены в соответствующих разделе: Историко-археологическая справка.

Важнейшей частью работ являлось полевое обследование земельного участка, запрашиваемого под проектируемый объект. Исследования проводились в соответствии с требованиями «Положения о порядке проведения археологических полевых работ и составления научной отчетной документации», утвержденного постановлением Бюро Отделения историко-филологических наук РАН от 27.11.2013 г. № 85.

Комплекс проведенных работ включал определение соответствия объекта обследования на проектных топопланах и в натуре, опрос строителей на предмет каких-либо обнаруженных историко-культурных находок, собственно полевое обследование участка в целях выявления признаков объектов культурного наследия, выявление стратиграфических особенностей исследуемого участка, описание и фотофиксацию объекта обследования.

Натурному обследованию подвергались собственно испрашиваемый под строительство земельный участок и зоны в 25-50 м по периметру от площадных и по сторонам от линейных объектов обустройства. Путем пешего сплошного обследования территории участка осуществлялось его визуальное изучение, поиск подъемного материала и иных признаков наличия объектов АН, поиск и осмотр обнажений и разрезов почвенных напластований, по необходимости их зачистку, определение мест для последующей закладки шурфов.

На выбранных участках с целью выяснения наличия культурного слоя были заложены шурфы. Шурфы размером 1х1 м были ориентированы по сторонам света. Привязка шурфов осуществлялась двумя способами. Они

достаточно точно наносились на имеющиеся топоосновы путем засечек от видимых реперных точек на местности. Одновременно место нахождения шурфа определялось при помощи GPS-навигатора «Garmin» в системе географических координат (WGS84). За основу привязки брался северо-восточный угол (или сектор) шурфа. Прокопка шурфа производилась вручную, тонкими вертикальными штыками по 15-20 см и горизонтальными зачистками. Глубина составила 0,5 м.

Осуществлялась масштабированная фотофиксация с использованием разметки сеткой. Для фиксации профиля стратиграфического разреза как правило выбиралась северная стенка шурфа. При выборе репера для нивелировки за относительный «0» принималась максимальная высота профиля на одном из углов шурфа. Шурфы после выборки и фиксации засыпались и рекультивировались.

В ходе работ также осуществлялась фотофиксация ландшафтно-топографической ситуации территории обследования и отдельных фрагментов земельного участка. Фотофиксация производилась цифровой камерой марки «Canon».

Последующая обработка полевых материалов и чертежей осуществлялась на компьютере с использованием программ MSWord, AdobePhotoshop CS2, CorelDRAW14.

Полевая фото и графическая фиксация, последующая их электронная обработка, компьютерная подготовка чертежей, написание текста, подготовка материалов для историко-культурной экспертизы испрашиваемого земельного участка и отчета осуществлялись руководителем работ при участии Огородникова А.Д.

Историко-археологическая справка по району исследования

Альметьевский и Лениногорский районы расположены в регионе Восточное Закамье в пределах Республики Татарстан. Основные археологические памятники Восточного Закамья локализуются по рекам Кама, Зай, Мензеля и Ик. В Альметьевском районе известен 71 объект археологического наследия, в Лениногорском – 14.

Первые сведения об отдельных археологических памятниках региона в литературе появились еще в XIX в¹. Из работ довоенного времени наиболее значительными были разведки, проведенные в 1929 г. в Мензелинском и Челнинском кантонах Л.И. Вараксиной². По рекам Каме и Ик ею открыт ряд памятников, которые активно изучались уже в послевоенное время.

История планомерного археологического изучения Восточного Закамья, насчитывает более 30 лет. Оно началось в 1958 г., когда тремя отрядами археологической экспедиции ИЯЛИ КФАН СССР под руководством А.Х. Халикова, В.Ф. Генинга, Т.А. Хлебниковой были проведены первые широкие разведочные работы по левобережью р. Камы.

Этап систематических и широкомасштабных плановых работ в Восточном Закамье начался с 1968 году. С этого года и по 1972 г. в течение 5 лет крупные исследования вел Татарский отряд Нижнекамской археологической экспедиции в составе Е.П. Казакова³, М.Г. Косменко, Р.С. Габяшева, Р.Н. Багаутдинова, О.Н. Евтюховой и др. под руководством А.Х. Халикова и П.Н. Старостина. За эти годы проведены раскопки памятников эпохи камня, бронзы и железа⁴.

В 1970-е гг. новые памятники были выявлены во время разведочных работ, в том числе и группой А.П. Шокурова по р. Ик и его притокам. За пять

¹ Шпилевский С.М. Древние города и другие булгаро-татарские памятники в Казанской губернии. – Казань: Типография Университета, 1877. - С. 373.

² Вараксина Л.И. Материалы к археологии. Материалы по охране, ремонту и реставрации памятников ТАССР. – Казань: Татполиграф, 1930. – 104 с.

³ Казаков Е.П. Набережно-Челнинский могильник // Отчеты НКАЭ. М., 1972. Вып. 1.

⁴ Габяшев Р.С., Старостин П.Н. Жилища эпохи бронзы второй Дубовогривской стоянки // Древности Иско-Бельского междуречья. Казань, 1978; Кузьминых С.В. Металлообработка срубных племен Закамья // Об исторических памятниках по долинам Камы и Белой. Казань, 1981; Обыденнова Г.Т., Хузин Ф.Ш. Кармановское поселение эпохи бронзы // Приуралье в эпоху бронзы и раннего железа. Уфа, 1982.

лет (1968-1972 гг.) работ Татарским отрядом Нижнекамской археологической экспедиции проведены не только широкие разведки, в результате которых выявлено около сотни археологических памятников, но и широкие раскопки на памятниках, имеющих важное значение для освещения эпохи мезолита (Деуковская II и Татарско-Азибейская IV стоянки), бронзы (Иманлейская, Уразаевская стоянки), открыты черкаскульские и срубные погребения Такталачукского могильника, Набережно-Челнинский и Подгорно-Байларский могильники, позднего средневековья (Такталачукский, Иманлейский могильники, Чияликское селище и др.)⁵. Вскрыто в общей сложности более 10000 кв. м, в результате чего получен богатый вещевой материал.

Начиная с 1974 г., почти ежегодно, в восточных районах Татарстана работает Раннеболгарская археологическая экспедиция (РАЭ) под руководством Е.П. Казакова. Им на протяжении всего времени совместно с З.С. Рафиковой был открыт ряд памятников находящихся в Альметьевском и прилегающих к нему восточных районах Татарстана. В основном это первобытные памятники, относящиеся к эпохе поздней бронзы (XVIII-IX вв. до н.э.)⁶.

В 1980-е гг. отрядами Р.С. Габяшева и В.Н. Маркова проводились разведочные работы по рекам Шешма и Зай, выявлено около десяти новых памятников⁷. В 1995 г. объезд и осмотр ранее открытых археологических памятников по линии управления по охране памятников истории и культуры Министерства культуры Татарстана проводил К.А. Руденко⁸.

Летом 2000 г. Альметьевский отряд Раннеболгарской археологической

⁵ Казаков Е.П. Подгорно-Байларский курганный могильник // Древности Икско-Бельского междуречья. – Казань, 1978; Казаков Е.П. Погребения эпохи бронзы могильника Такталачук // Древности Икско-Бельского междуречья. – Казань, 1978; Казаков Е.П. О срубных могильниках в восточных районах Татарии // Древние культуры Поволжья и Приуралья. – Куйбышев, 1978; Казаков Е.П. Неолитические погребения в восточных районах Татарии // СА. – М., 1978. – № 2; Казаков Е.П. Кушнаренковские памятники Нижнего Прикамья // Об исторических памятниках по долинам Камы и Белой. – Казань, 1981.

⁶ Казаков Е.П., Рафикова З.С. Очерки древней истории Восточного Закамья. (Из истории Альметьевского региона). – Альметьевск, 1999. – Вып. II.

⁷ Габяшев Р.С. Исследования памятников каменного века и эпохи раннего металла казанскими археологами в 1965-1981 гг. // Новое в археологии и этнографии Татарии. Казань, 1982.

⁸ Руденко К.А. Исследования в Татарстане // АО – 1996. – М., 1997.

экспедиции произвел охранно-спасательные раскопки на поврежденном при прокладке траншее I Верхнеакташском могильнике. Работы проводились силами учащихся школ города Альметьевска. Памятник расположен в 1,1 км к юго-востоку от с. Верхний Акташ. При прокладке трубопровода, в июне 2000 г. было разрушено древнее погребение. Для проведения исследований был заложен раскоп общей площадью 119 кв. м. Всего на раскопе было выявлено 9, а с учетом первого, разрушенного при прокладке траншеи, 10 погребений⁹. В следующем сезоне работы на памятнике продолжились, в результате чего исследованы еще 7 новых погребений¹⁰.

Летом 2003 г. Альметьевским отрядом Раннеболгарской археологической экспедиции были продолжены работы по изучению памятников эпохи бронзы на юго-востоке Республики Татарстан. На Зайчишминском I поселении в результате проведенных работ выявлена и изучена полуземлянка, и прилегающее к нему около жилищное пространство. Находки представлены фрагментами срубной керамики и костяными орудиями¹¹. Кроме того, были проведены разведочные работы прилегающих к г. Альметьевску части поймы реки Степной Зай: левый берег от г. Альметьевска до д. Калейкино и правый, от д. ЗайЧишма до д. Утяшкино Заинского района. На территории Альметьевского района выявлено два новых памятника – Альметьевские II-III местонахождения. Находки с них представлены фрагментами лепной керамики¹².

В 2001 и 2005 гг. археологическими разведками на территории Бугульминского района выявлены и вновь осмотрены семь археологических

⁹ НФ МА РТ ИА АН РТ. Ф.4. Оп.1. Д.128. Рафикова З.С. Отчет о работе Альметьевского отряда Раннеболгарской археологической экспедиции в Альметьевском районе РТ в 2000 г.

¹⁰ НФ МА РТ ИА АН РТ. Ф.4. Оп.1. Д.128. Рафикова З.С. Отчет о работе Альметьевского отряда Раннеболгарской археологической экспедиции в Альметьевском районе РТ в 2000 г.

¹¹ НФ МА РТ ИА АН РТ. Ф.4. Оп.1. Д.175. Рафикова З.С. Отчет о работе Альметьевского отряда Раннеболгарской археологической экспедиции в Альметьевском р-не РТ в 2003 г. – Альметьевск, 2003.

¹² НФ МА РТ ИА АН РТ. Ф.4. Оп.1. Д.175. Рафикова З.С. Отчет о работе Альметьевского отряда Раннеболгарской археологической экспедиции в Альметьевском р-не РТ в 2003 г. – Альметьевск, 2003.

памятников, в основном бронзового века¹³.

В декабре 2006 г. с целью выявления и изучения археологических культурных напластований и древних объектов проводились археологические исследования при прокладке оптико-волоконной линии связи по трассе Казань-Альметьевск. В результате проведенных разведочных исследований было осмотрено более 10 археологических памятников¹⁴.

В сентябре-декабре 2008 года под руководством Р.В. Матвеева были проведены археологические работы в Новошешминском и Альметьевском районах РТ. Район осуществления археологических исследований находился в зоне строительства скоростной автомагистрали «Алексеевское – Альметьевск» и ее окрестностях. Несмотря на большую площадь разведок, новых памятников не обнаружено¹⁵.

В 2012 г. А.В. Беляевым на новых нефтяных площадках по проекту расширения объектов обустройства площадей НГДУ «Азнакаевскнефть» была проведена археологическая разведка. Всего было исследовано 5 новых площадок под прокладку трубопроводов, расположенных на берегах реки Зай и Карабашского водохранилища. Новых археологических объектов разведка не выявила, однако был осмотрен известный ранее Дмитриевский курган¹⁶.

В 2014 г. М.В. Сивицким были проведены разведывательные работы на участке линейной части трассы по замене участка магистрального нефтепровода «Пермь – Альметьевск» в районе перехода через реку Мелляна 401 километре¹⁷.

¹³ НФ МА РТ ИА АН РТ. Ф.4. Оп.1. Д.146. Рафикова З.С. Отчет о работе Альметьевского отряда Раннеболгарской археологической экспедиции в Альметьевском районе РТ в 2001 г.

¹⁴ НФ МА РТ ИА АН РТ. Ф.4. Оп.1. Д.227. Хамзин Р.Н. Отчет о разведывательных работах вдоль прокладки оптико-волоконной линии связи по трассе Казань-Альметьевск за 2006 г.

¹⁵ НФ МА РТ ИА АН РТ. Ф.4. Оп.1. Д.275. Матвеев Р.В. Отчет по итогам археологических разведок в Новошешминском и Альметьевском районах Республики Татарстан за 2008 г.

¹⁶ НФ МА РТ ИА АН РТ. Беляев А.В. Отчет о проведении археологических разведок на территории Азнакаевского р-на РТ по проекту «Расширение объектов обустройства площадей НГДУ «Азнакаевскнефть» в 2012 г. – Казань, 2014. – 56 л.

¹⁷ НФ МА РТ ИА АН РТ. Сивицкий М.В. Отчет об археологических исследованиях на проектируемых участках работ по замене и реконструкции МН (нефтепровод), реконструкция вдольтрассовой ВЛ-10 кВ в Тукаевском, Сармановском, Азнакаевском, Альметьевском, Новошешминском, Чистопольском, Лаишевском; Верхнеуслонском и Зеленодольском районах Республики Татарстан; в Козловском

Осенью 2015 г. Г.И. Дроздовой проводились археологические разведки в зоне предстоящего строительства объекта «Техническое перевооружение блока стабилизации нефти Карабашской УКПН НГДУ «Лениногорскнефть»», однако объекты культурного наследия выявлены не были¹⁸.

Таким образом, благодаря археологическим исследованиям, проводившимся на территории Восточного Закамья, начиная с конца XIX столетия, стало известно множество памятников разных эпох. Преобладающая их часть открыта в 1970-1980-е гг., в этот же период активно проводились и раскопки этих объектов. Археологические изыскания на этой территории продолжаются и на современном этапе. Все эти работы позволили получить ценные материалы по истории Восточного Закамья.

Ближайшими памятниками археологии к месту планируемого хозяйственного освоения являются Нижнемактаминское местонахождение и Нижнемактаминская стоянка, расположенные более чем в 2 км к юго-западу от ближайшего земельного участка, планируемого к хозяйственному освоению по проекту строительства в Альметьевском районе Республики Татарстан. Памятники истории и культуры в зону проведения работ не попадают.

и Моргаушском районах Республика Чувашия; в Уржумском районе Кировская область; в Завьяловском районе Республика Удмуртия в 2014 году.

¹⁸ НФ МА РТ ИА АН РТ. Дроздова Г.И. Отчет об археологических разведках в зоне проектируемого строительства объекта: «Техническое перевооружение блока стабилизации нефти Карабашской УКПН НГДУ «Лениногорскнефть»», расположенного в Бугульминском муниципальном районе РТ в 2015 г. – Казань, 2015. – 35 л.

Описание проведенных исследований

Натурное обследование территории объекта «Обустройство скважин Ромашкинского месторождения НГДУ "Лениногорскнефть". 2 этап» проведено осенью 2016 г. Состав работ определен согласно требованиям существующей методики поиска археологических объектов, утвержденного «Положения о порядке проведения археологических полевых работ и составления научной отчетной документации» и технического задания к договору.

Земельные участки, отводимые под объект «Обустройство скважин Ромашкинского месторождения НГДУ "Лениногорскнефть", 2 этап», расположены в Лениногорском, Альметьевском муниципальных районах Республики Татарстан. В составе проекта линейные объекты, общая длина линейных участков – 1 065 м, ширина землеотвода – 10 м. Общая площадь 1,06 га.

На территории землеотвода расположены три линейных участка. (Рис.2,3). Участок 1 расположен в Альметьевском районе, по линии северо-северо-восток – юго-юго-запад и начинается в 2000 м к востоку от восточной окраины города Альметьевска, в 4700 м к югу от южной окраины д. Новое Надырово и заканчивается в 1 700 м к востоку от восточной окраины Альметьевска, в 4200 м к северу от северной окраины д. Тайсуганово. Участок 2 расположен в Альметьевском районе, начинается в 6750 м к востоку от восточной окраины д. Нижнее Якеево, проходит в северо-западном направлении и заканчивается в 1750 м к востоку от восточной окраины Альметьевска. Ближайший естественный водоём река Степной Зай, протекающая в 1600 метрах западнее от западного края объекта. Участок 3 расположен в Лениногорском районе. Он начинается в 1000 м к востоку от северной оконечности села Шугурово у юго-западного угла станции ГЗУ, далее обходит территорию станции вдоль западной ее границы по направлению северо-востоку и через 50 метров сворачивает по направлению восток-юго-восток. Заканчивается участок примерно в 1300 м к востоку от

северной оконечности села Шугурово. Ближайший естественный водоём - река Зубай, располагающаяся в 600 м к востоку от западного края объекта.

Шурф №1 (Рис. 8-12).

Шурф располагался на линейном участке 1, в 1620 м к востоку от течения реки Степной Зай ручья, в 3800 м к югу от автодороги Альметьевск Азнакаево и в 1700 м к востоку от восточной окраины г. Альметьевск. Площадка задернована, поверхность ровная. Шурф размерами 1х1 м, ориентирован по сторонам света. Находок не обнаружено. Почва – представлена черноземом, с большим количеством известняка мощностью до 0,50 м, подстиляется плотным светло-серым материковым суглинком, с примесью известняка. По окончании работ шурф был закопан. Археологических артефактов и признаков наличия культурного слоя в шурфе не обнаружено.

Координаты:

N54°50'27,47"E52°28'59,34"

Шурф № 2 (Рис. 13-16).

Шурф располагался в Лениногорском районе, на линейном участке 3, в 640 м к востоку от течения реки Зубай, в 1050 м к востоку-северо-востоку от северной оконечности с. Шугурово. Площадка, на которой заложен шурф, задернована, поверхность ровная.

Шурф размерами 1х1 м, ориентирован по сторонам света. Находок не обнаружено. Почва – представлена черноземом мощностью до 0,35 м, подстиляется коричневым суглинком мощностью до 0,3 м, который, в свою очередь, подстиляется плотным серо-коричневым материковым суглинком. По окончании работ шурф был закопан. Археологических артефактов и признаков наличия культурного слоя в шурфе не обнаружено.

Координаты:

N54°31'28,95" E52°08'58,08"

Заключение

В ходе архивно-библиографических изысканий и полевых натурных исследований была обследована территория землеотвода под проектируемый объект «Обустройство скважин Ромашкинского месторождения НГДУ "Лениногорскнефть", 2 этап» в Лениногорском и Альметьевском муниципальных районах Республики Татарстан.

Ближайшим памятником археологии к месту планируемого хозяйственного освоения является - Нижнемактаминская местонахождение в Альметьевском районе, расположенное в 2 км к юго-западу от месторасположения ближайшего земельного участка, планируемого к хозяйственному освоению. Известные памятники истории и культуры в зону проведения проектируемых работ не попадают.

В результате сплошного натурального обследования местности и заложения шурфов подъемный материал и визуально фиксируемые признаки объектов археологического наследия (рвы, валы, запады грунта, насыпи курганов и т.д.) выявлены не были, культурный слой не выявлен. Установлено отсутствие объектов культурного наследия, включенных в реестр, выявленных объектов культурного наследия либо объектов, обладающих признаками объекта культурного наследия на земельных участках, подлежащих освоению.

На территории обследованного земельного участка могут быть проведены проектируемые работы. Строительные работы рекомендуется проводить в рамках проектных решений.

Литература

1. Свод памятников археологии Республики Татарстан / отв. ред. Ф.Ш. Хузин, А.Г. Ситдинов. – Казань, 2007. – Т. 3. – 528 с.
2. Вараксина Л.И. Материалы к археологии. Материалы по охране, ремонту и реставрации памятников ТАССР. – Казань: Татполиграф, 1930. – 104 с.
3. Габяшев Р.С., Старостин П.Н. Жилища эпохи бронзы второй Дубовогривской стоянки // Древности Икско-Бельского междуречья. Казань, 1978.
4. Габяшев Р.С. Исследования памятников каменного века и эпохи раннего металла казанскими археологами в 1965-1981 гг. // Новое в археологии и этнографии Татарии. Казань, 1982.
5. Казаков Е.П. Набережно-Челнинский могильник // Отчеты НКАЭ. М., 1972. Вып. 1.
6. Казаков Е.П. Подгорно-Байларский курганный могильник // Древности Икско-Бельского междуречья. – Казань, 1978.
7. Казаков Е.П. Погребения эпохи бронзы могильника Такталачук // Древности Икско-Бельского междуречья. – Казань, 1978.
8. Казаков Е.П. О срубных могильниках в восточных районах Татарии // Древние культуры Поволжья и Приуралья. – Куйбышев, 1978.
9. Казаков Е.П. Неолитические погребения в восточных районах Татарии // СА. – М., 1978. – № 2.
10. Казаков Е.П. Кушнаренковские памятники Нижнего Прикамья // Об исторических памятниках по долинам Камы и Белой. – Казань, 1981.
11. Казаков Е.П., Рафикова З.С. Очерки древней истории Восточного Закамья. (Из истории Альметьевского региона). – Альметьевск, 1999. – Вып. II.
12. Кузьминых С.В. Металлообработка срубных племен Закамья // Об исторических памятниках по долинам Камы и Белой. Казань, 1981.
13. Обыденнова Г.Т., Хузин Ф.Ш. Кармановское поселение эпохи бронзы // Приуралье в эпоху бронзы и раннего железа. Уфа, 1982.
14. Халиков А.Х. Древняя история Среднего Поволжья. М., 1969.
15. Фахрутдинов Р.Г. Исследование закамских археологических памятников Волжско-Камской Булгарии в 1965 г. // Тезисы докладов научной конференции молодых ученых. – Казань, 1967.
16. Шпилевский С.М. Древние города и другие булгаро-татарские памятники в Казанской губернии. – Казань: Типография Университета, 1877.

Список иллюстраций

Рис. 1. Ситуационный план земельного участка под объект «Обустройство скважин Ромашкинского месторождения НГДУ "Лениногорскнефть", 2 этап» в Лениногорском и Альметьевском муниципальных районах Республики Татарстан.

Рис. 2. Карта-схема местонахождения участка обследования «Обустройство скважин Ромашкинского месторождения НГДУ "Лениногорскнефть", 2 этап» в Альметьевском муниципальном районе Республики Татарстан.

Рис. 3. Карта-схема местонахождения участка обследования «Обустройство скважин Ромашкинского месторождения НГДУ "Лениногорскнефть", 2 этап» в Лениногорском муниципальном районе Республики Татарстан.

Рис. 4. Начало линейного участка 1

Рис. 5. Окончание участка линейного участка 1

Рис. 6. Начало линейного участка 2

Рис. 7. Окончание линейного участка 2

Рис. 8. Шурф 1 перед началом работ. Вид с Ю.

Рис. 9. Шурф 1. Общий вид. Вид с Ю.

Рис. 10. Шурф 1. Профиль южной стенки. Вид с В.

Рис. 11. Шурф 1. Профиль южной стенки после прокопки материка.

Рис. 12. Шурф 1 после планирования.

Рис. 13. Шурф 2 перед началом работ. Вид с Ю.

Рис. 14. Шурф 2. Общий вид. Вид с В.

Рис. 15. Шурф 1. Профиль западной стенки. Вид с В.

Рис. 16. Шурф 2 после планирования.

Иллюстрации

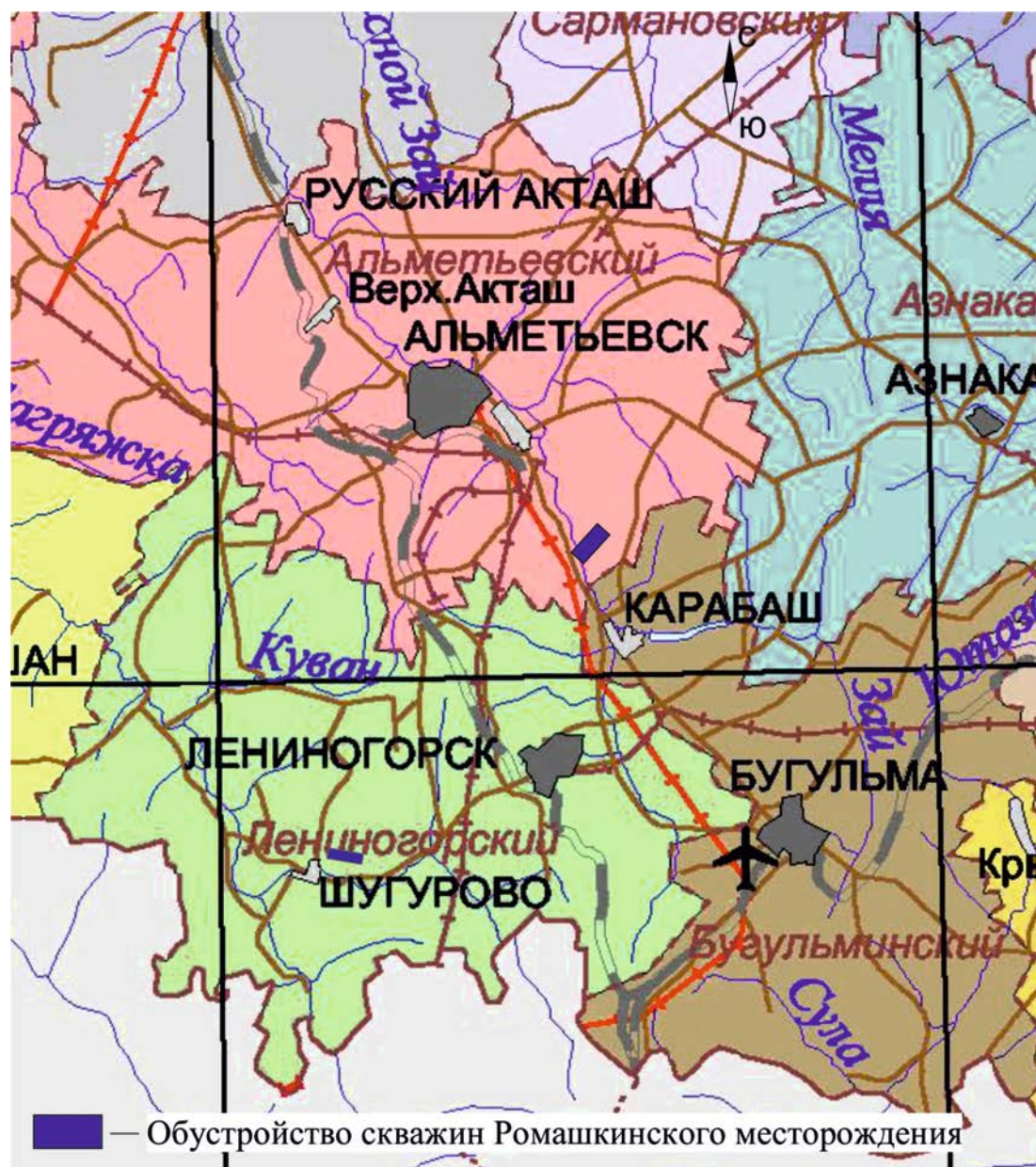


Рис. 1. Ситуационный план земельного участка под объект «Обустройство скважин Ромашкинского месторождения НГДУ "Лениногорскнефть", 2 этап» в Лениногорском и Альметьевском муниципальных районах Республики Татарстан.

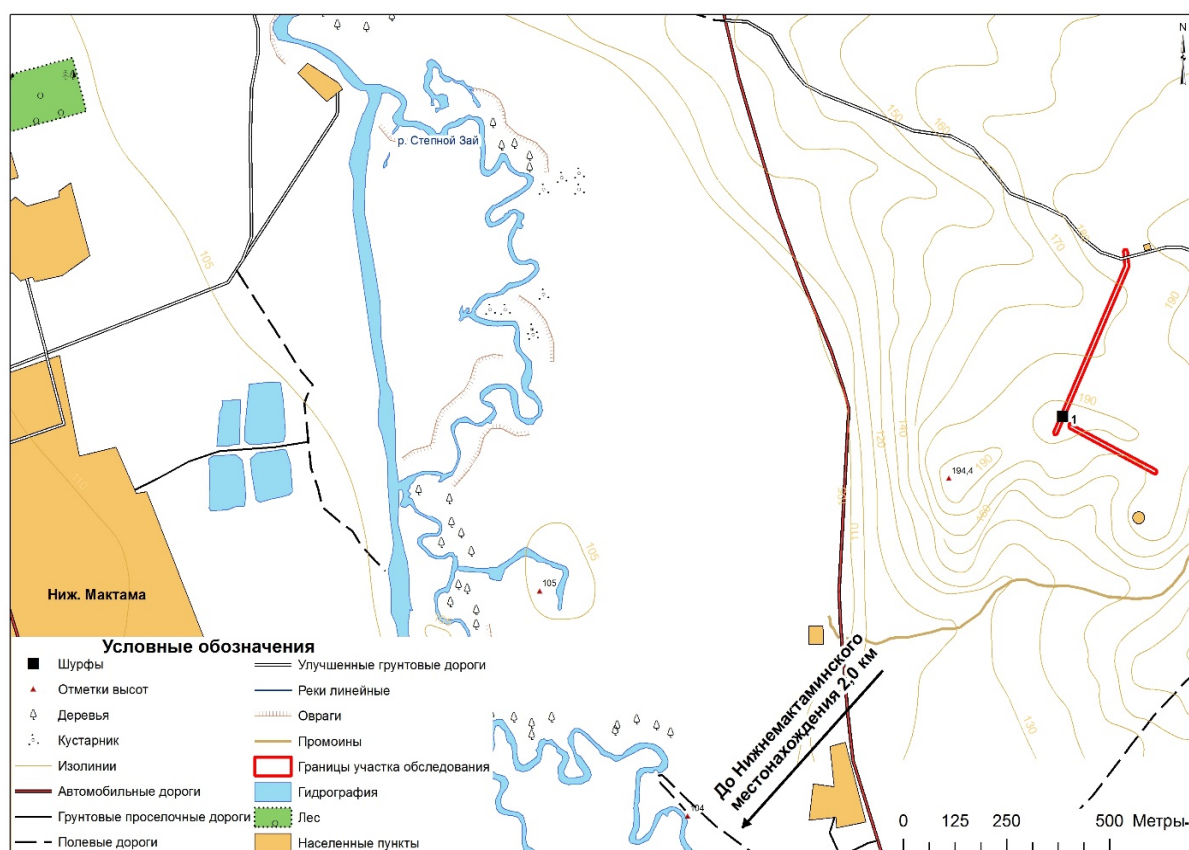


Рис. 2. Карта-схема местонахождения участка обследования «Обустройство скважин Ромашкинского месторождения НГДУ "Лениногорскнефть", 2 этап» в Альметьевском муниципальном районе Республики Татарстан.

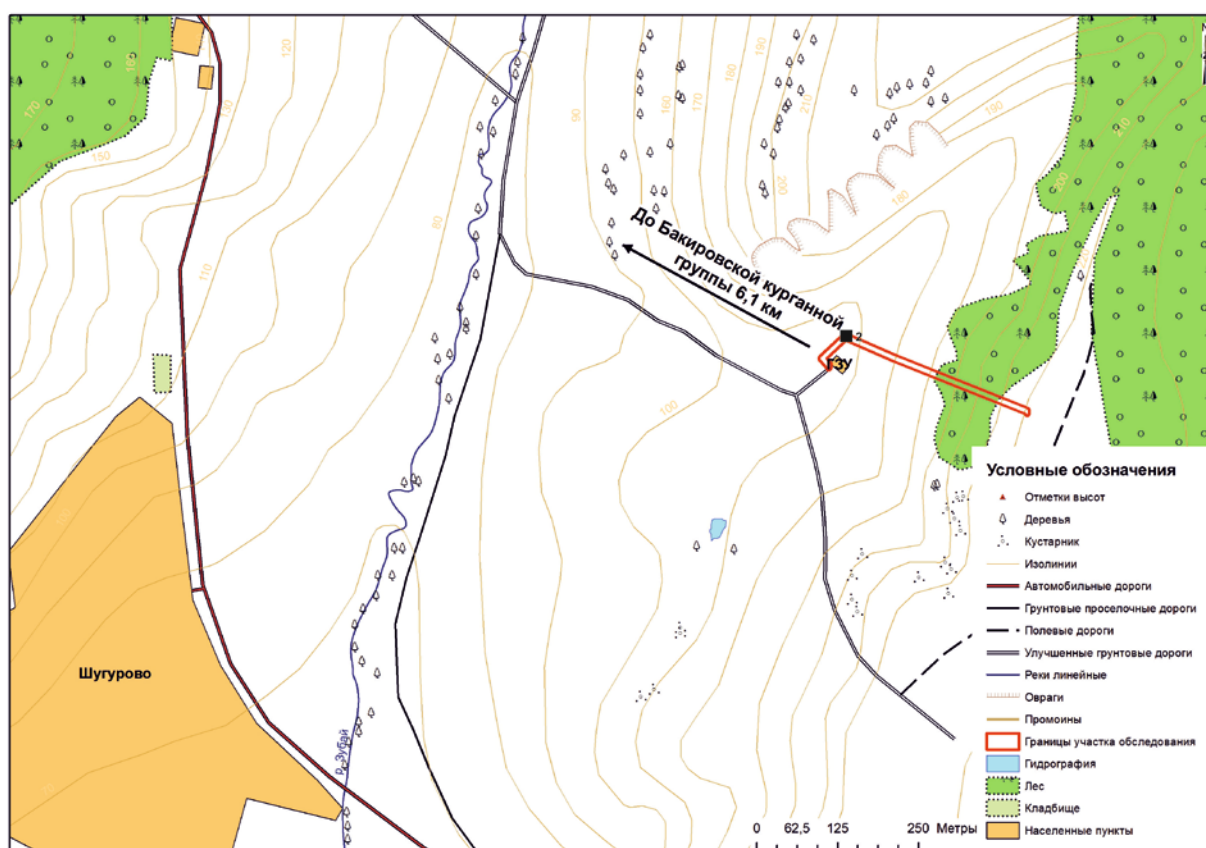


Рис. 3. Карта-схема местонахождения участка обследования «Обустройство скважин Ромашкинского месторождения НГДУ "Лениногорскнефть", 2 этап» в Лениногорском муниципальном районе Республики Татарстан.



Рис. 4. Начало линейного участка



Рис. 5. Окончание участка линейного участка 1



Рис. 6. Начало линейного участка 2



Рис. 7. Окончание линейного участка 2



Рис. 8. Шурф 1 перед началом работ. Вид с Ю.



Рис. 9. Шурф 1. Общий вид. Вид с Ю.



Рис 10. Шурф 1. Профиль южной стенки. Вид с В.

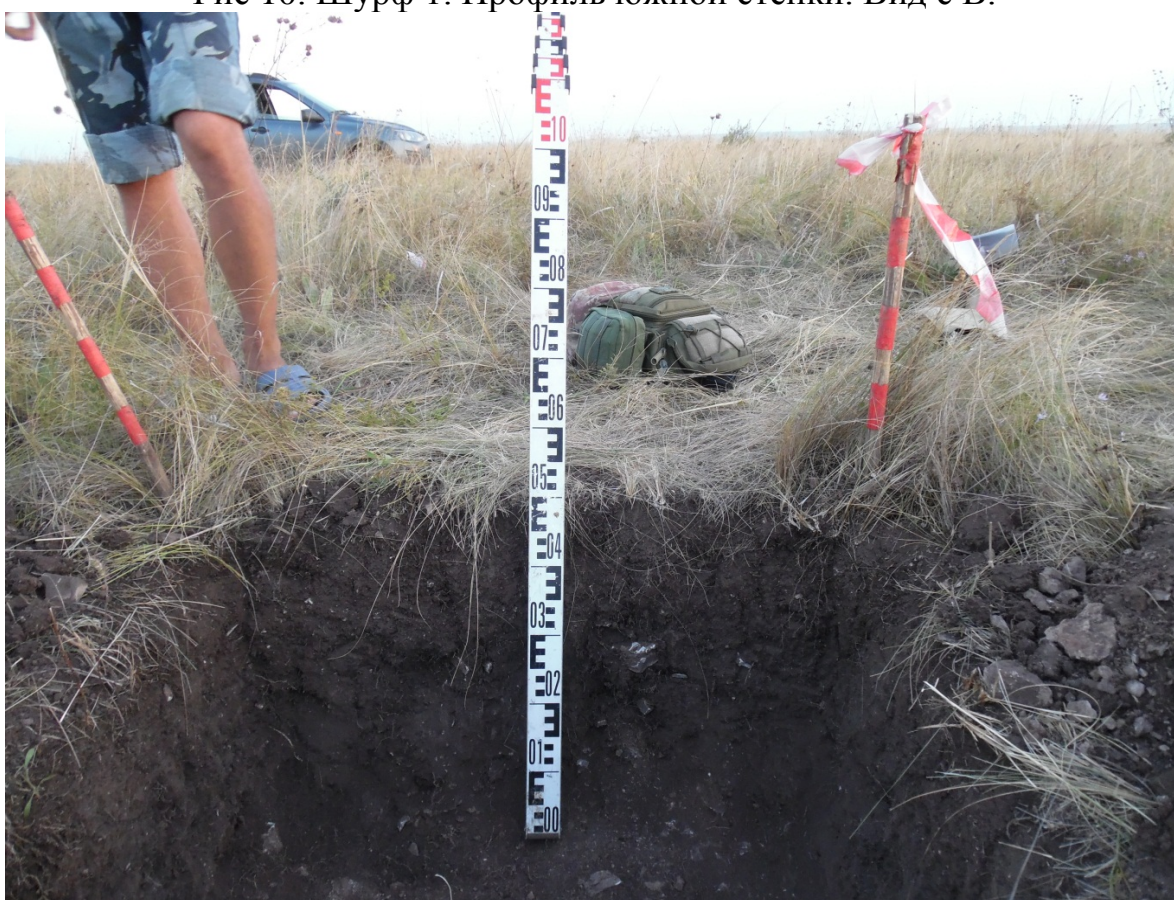


Рис. 11. Шурф 1. Профиль южной стенки после прокопки материка.



Рис. 12. Шурф 1 после планирования.



Рис. 13. Шурф 2 перед началом работ. Вид с Ю.



Рис. 14. Шурф 2. Общий вид. Вид с В.



Рис. 15. Шурф 1. Профиль западной стенки. Вид с В.



Рис. 16. Шурф 2 после планирования.



Министерство культуры Российской Федерации

ОТКРЫТЫЙ ЛИСТ

№ 1560

Настоящий открытый лист выдан:

Пигареву Евгению Михайловичу

паспорт 1212 № 444396

(серия номер паспорта)

на право проведения археологических полевых работ
в Республике Татарстан в зоне обустройства дополнительных скважин Полянского поднятия, Михайловского поднятия Ерсубайкинского месторождения нефти, Мельничного поднятия, Чумакинского поднятия Чумакинского месторождения нефти, Северо-Кармалинского поднятия Северо-Кармалинского месторождения нефти в Альметьевском районе, скважин Гарейского нефтяного месторождения, Там-Суксинского поднятия Тлянчи-Тамакской разведочной зоны НГДУ «Азнакаевскнефть» в Актанышском районе; в зоне реконструкции системы нефтесбора и ППД в Альметьевском районе; системы нефтесбора залежи №12 в Азнакаевском районе, залежи №31 (ГЗУ-65с, ГЗУ-64с, ГЗУ-10с) в Сармановском районе; в зоне обустройства куста скважин №784Г НГДУ «Азнакаевскнефть» в Азнакаевском районе, скважин на Алыкеевской, Восточно-Сулеевской площадях НГДУ «Джалильнефть» в Азнакаевском и Альметьевском районах; скважин на 31 залежи, на 12 залежи НГДУ «Джалильнефть» в Альметьевском, Азнакаевском и Сармановском районах; дополнительных скважин Соколкинского, Восточно-Макаровского нефтяных месторождений в Заинском районе, дополнительных скважин Аксубаево-Мокшинского нефтяного месторождения в Аксубаевском районе, скважин на Чилиминской площади НГДУ «Джалильнефть» в Сармановском, Альметьевском районах, на Сармановской площади НГДУ «Джалильнефть» в Альметьевском, Заинском, Сармановском районах, на Ташилярской площади НГДУ «Джалильнефть» в Сармановском, Азнакаевском районах, Ново-Елховского нефтяного месторождения в Альметьевском, Заинском, Лениногорском районах, Ромашкинского месторождения НГДУ «Лениногорскнефть» в Лениногорском, Бузультинском, Альметьевском районах, Ивашикино-Мало-Сулчинского нефтяного месторождения в Черемшанском, Новошешминском районах, Кутушского нефтяного месторождения в Нурлатском, Аксубаевском, Черемшанском районах, Первомайского нефтяного месторождения НГДУ «Прикамнефть» в Менделеевском, Елабужском районах; в зоне технического перевооружения добывающих и нагнетательных скважин, расширения объектов обустройства площадей НГДУ «Азнакаевскнефть» в Азнакаевском, Бузультинском и Альметьевском районах; в зоне строительства, реконструкции аэровокзала в аэропорту г.Бузультма, искусственной взлетно-посадочной полосы с устройством рулежной дорожки в Бузультинском районе; в зоне реконструкции ПСП «Бавлы» СИКН №232 ПАО «Татнефть» в Бавлинском районе; строительства подводного водовода ЧОС ЕВК-1 в Сармановском районе; реконструкции системы ППД Тюгеевского нефтяного месторождения в Заинском районе; в зоне реконструкции Горкинской УКПН в режим

008234

УПС, системы трубопроводов площадей НГДУ «Ленинаторскнефть» Ромашкинского месторождения в Ленинском районе; реконструкции ДНС-4 «Азат», узла учета ДНС-3 «Пионер» в Аксубаевском районе; в зоне обустройства Нурлатского, Камышинского, Вишнево-Полянского нефтяных месторождений, организации учета нефти Камышинского нефтяного месторождения, реконструкции узла учета на УПСВ-2 «Бурейка», арочного покрытия плавательного бассейна в ДОЛ «Вишневая Поляна» НГДУ «Нурлатнефть» в Нурлатском районе; в зоне реконструкции УПСВ-2, УПСВ-4 «Кутема» в Черемшанском районе; в зоне обустройства Контузлинского, Азеево-Салаушского нефтяных месторождений НГДУ «Прикамнефть» в Агрызском районе; в зоне организации предварительного сброса воды на Бикляпском нефтяном месторождении в Тукаевском районе; в зоне реконструкции системы ППД Екатериновского нефтяного месторождения в Новошешминском районе; реконструкции системы трубопроводов Абдрахмановской площади НГДУ «Ленинаторскнефть» в Бугульминском, Альметьевском районах.

(место проведения археологических полевых работ)

На основании открытого листа

Пигарев Евгений Михайлович

(Ф.И.О.)

имеет право производить следующие археологические полевые работы:

археологические разведки с осуществлением локальных земляных работ на указанной территории в целях выявления объектов археологического наследия, уточнения сведений о них и планировании мероприятий по обеспечению их сохранности.

Передоверие права на проведение археологических полевых работ по данному открытому листу другому лицу запрещается.

Срок действия открытого листа: с 26 августа 2016 г. по 31 декабря 2016 г.

Дата принятия решения о предоставлении открытого листа: 26 августа 2016 г.

Первый заместитель Министра

(должность)

(подпись)

В.В. Аристархов

(Ф.И.О.)

Дата 26 августа 2016 г.

М.П.

